

11.11.2019

101. Tip

Už máte zabezpečená česna proti nezvaným návštěvníkům? Dne 5.11. jsme vkládali vložky do česna a podle předpovědi počasí na následující dny je to asi nejvhodnější doba. Může to pak dopadnout takto: <https://www.facebook.com/probee.cz/videos/211967979556815/>

21.11.2019

102. Tip

Chtěli bychom se pochlubit malou statistikou. Blížíme se na portálu probee.cz k pěti tisícům zaznamenaných prohlídek od všech z vás. Zajímavé také je, že na každého z uživatelů připadá 1,5 včelnice a cca 10 úlů.

103. Tip

Pro ty, kteří mají naše akustické senzory, uvítáme, když nám napíšete, která z vašich včelstev jsou silná a která slabá. Myslíme si, že chování slabých včelstev při velmi nízkých teplotách je odlišné od chování silných včelstev. Chtěli bychom tuto domněnku ověřit. Pokud uspějeme, bude ProBee schopen poskytnout včelařům velkou pomoc, protože zjistí tento stav bez otevření úlu.

104. Tip

Kamery, které máme na včelnici nám přinášejí i esteticky zajímavé snímky a je hezké pozorovat, jak se příroda mění. V příloze vám zasláme příklad tří snímků v rozmezí jednoho týdne z naší včelnice.



4.12.2019

105. Tip

V uplynulých dnech jsme provedli navýšení výkonu počítačových serverů, protože nám přibývají uživatelé samotné evidence ProBee, i našich monitorovacích zařízení. Bohužel se to neobešlo bez výpadků, omlouváme se těm, kterým se neaktualizovala data z jejich senzorů. V současné době by mělo být vše v pořádku.

106. Tip

Přiznejte se 😊 Kolik z vás si celé léto umiňovalo, že si začne zapisovat poznámky o svých včelařských aktivitách do úlového deníku ProBee? Teď, kromě léčení, již moc nevčelaříme, tak je ideální začít se zapisováním poznámek. Třeba právě váš záznam bude v deníku ProBee pětitisící.

107. Tip

V 84. tipu jsme informovali o novém tlačítku "Výtoč" pro včelnici/úl. Nyní jsme připravili totéž pro

souhrn krmení



. Využijte příslušnou kolonku při záznamu prohlídky pro zadání množství krmiva a získáte tím součet krmiva pro včelnici/úl za vámi vybrané období.

10.12.2019

108. Tip

Akustický senzor v jednom z našich úlů nás upozornil, že je toto včelstvo více neklidné než ostatní a po kontrole podmetu jsme zjistili důvod. Pečlivě zavíráme česna vložkami, skrz které projde včela, ale ne myš, a přesto jsme v tomto úlu našli "nastláno", jak můžete vidět na přiloženém obrázku. Máme pro to dvě vysvětlení. První - myš se do úlu nastěhovala ještě před nasazením vložek a my jsme ji tam zavřeli. Druhé - nechali jsme tentokrát výjimečně otevřené očko ve spodním nástavku a myš se tam skrze něj dokázala dostat. Raději si ověřte, že máte své úly dostatečně zabezpečené.



109. Tip

Chystáme dvě novinky v ProBee. První - během krátké doby naučíme systém analyzovat a vyhodnocovat údaje z více zdrojů (roční období, teploměry, váhy, ak. senzory) a brzy budou tyto výstupy k dispozici našim uživatelům. Druhá - testujeme první prototyp vlastní úlové kamery, která bude schopna z úlového podmetu posílat snímky a v příštím roce vám ji také nabídneme.

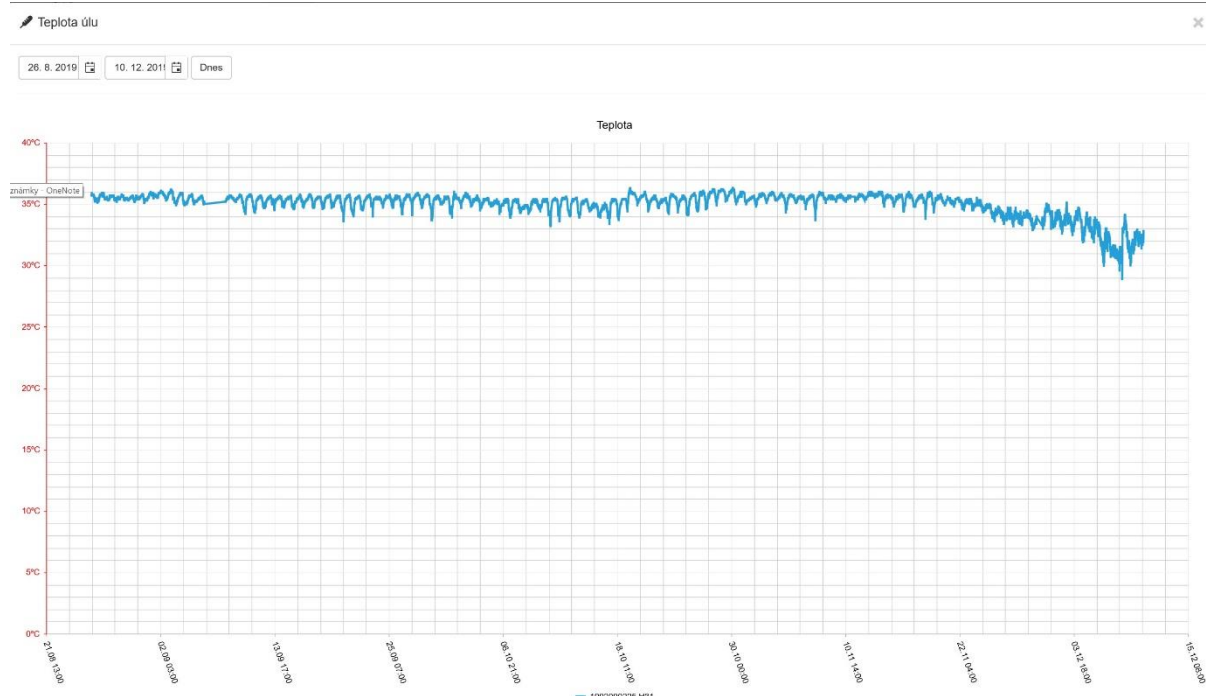
110. Tip

V systému ProBee chystáme takzvaného rádce včelaři v kritických situacích. Pro tento účel hledáme zkušeného včelaře, který by nám pomohl s vytvořením samotného rádce. Půjde o písemné zpracování různých témat (např. jak zvládnout rojení, jak zvládnout ztrátu matky, ...). Za tuto spolupráci nabízíme bonusy ve formě finanční slevy za využívání našich zařízení.

17.12.2019

111. Tip

Nedávno jsme vás informovali o poklesu teploty ve včelstvech (to jest přerušení kladení matek) a v těchto dnech jsme zjistili, že to asi u silných včelstev není pravda. Zdá se, že matky v nich kladou stále, jak vidíte na příkladu v příloze. Tato včelstva drží uvnitř chumáče stále teplotu, kolem třiceti stupňů, což je důkazem přítomnosti plodu.



112. Tip

Letos přibývá varování o nadměrných úhynech včel, takže nás tak napadlo, kolik z vás ošetřuje prázdné úly (úly bez živých včel)? Nemáte-li naše akustické senzory, nezbývá než prověřit, zda má každý úl ještě svého nájemníka (tím není myšlena myš).

113. Tip

Protože jste včelaři, tak by včelařský dárek od vás byl vhodný. Pokud byste měli zájem, můžeme vám připravit dárkové balíčky a zaslat jednotlivé výrobky, ještě máme šanci balíček do Vánoc odeslat. Více na facebooku <https://www.facebook.com/voskovevyrobykymed>.

1.1.2020

114. Tip

Nevíme jak vy, ale my jsme měli například 16.12.2019 krásný zimní prolet. Teplota se pohybovala kolem 9°C a z proletu se dala krásně vyzozorovat kondice včelstev. I naše senzory nám prolet potvrdily.

Přejeme vám i vašim včelám hodně zdraví do dalšího roku! Doufáme, že vás budeme našimi tipy a službami i nadále bavit.



15.1.2020

115. Tip

Možná už jste zapoměli, že si můžete ukládat ke každému úlu/včelnici/prohlídce fotografie. Běžný uživatel má omezení 1 kus ke každé položce, ale máme pro vás dobrou zprávu. Vy, kteří využíváte některá z našich zařízení (kamery, váhy, trackery, ak. a tepl. senzory), máte nyní možnost ke každé z uvedených položek ukládat až 10 fotografií. Pokud do této skupiny nepatříte, a přesto byste tuto funkci chtěli využít (ukládat více fotografií), případně vám nestačí ani 10 kusů, ozvěte se nám.

116. Tip

V tipu 109 jsme vás informovali o chystaných novinkách v oblasti automatického analyzování údajů z vah, teplotních a akustických senzorů. Vy, kteří máte nastaven takzvaný infokanál (více informací o infokanálech např. v návodu „Váha samostatná“ nebo u nás) jste v případě výskytu nestandardní situace (související s měřením hmotnosti, teploty a ak. chování) zaznamenali, že vám k tomu začaly chodit zprávy typu "Rojová nálada" nebo "Zimní chlad pod 0 - ztišení slabšího včelstva". Doufáme, že vám tyto zprávy pomohou zvýšit kvalitu péče o vaše včelstva a rádi se poučíme z vašich připomínek.

117. Tip

Budeme mít nového zajímavého uživatele, o naše produkty projevil zájem farmář z Malty.

22.1.2019

118. Tip

Kdybyste se náhodou chtěli vypravit do Německa na včelařskou výstavu, doporučujeme „Celler Imkertage“ 25. a 26. ledna 2020. Nejzajímavější na této výstavě je, že mezi vystavovateli je i ProBee, takže i na německé výstavě si můžete pohovořit česky. A kdo se nedostane do Celle, má stejnou šanci v Münsteru 29. února a 1. března 2020.



119. Tip

V tipu 111 jsme vás informovali o tom, že některá silná včelstva nepřestala klást. Dnes toto tvrzení můžeme zopakovat. Po této zimě budeme muset hlídat zamoření roztočem Varroa protože se před námi dokázal během zimy úspěšně na plodu schovávat. Pokud se podíváte na grafy z vašich teplotních senzorů, můžete si všimnout nové záložky "denní teplota". Jedná se o průměr naměřené teploty pouze přes den.

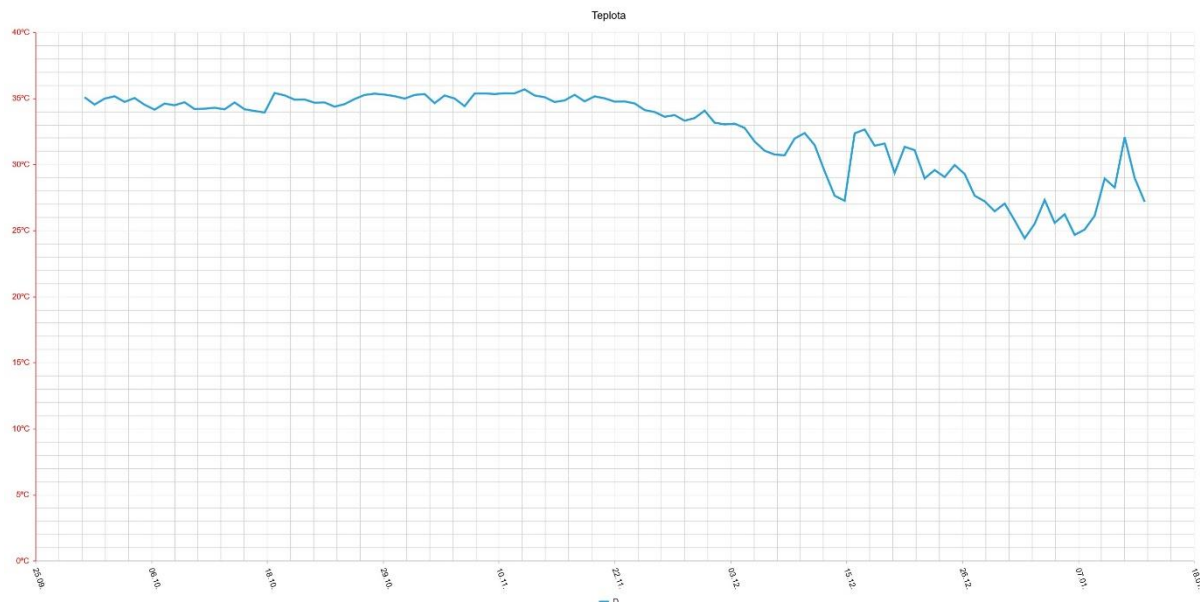
teplota

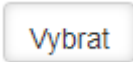
denní teplota


30. 9. 2019

14. 1. 2020

Dnes

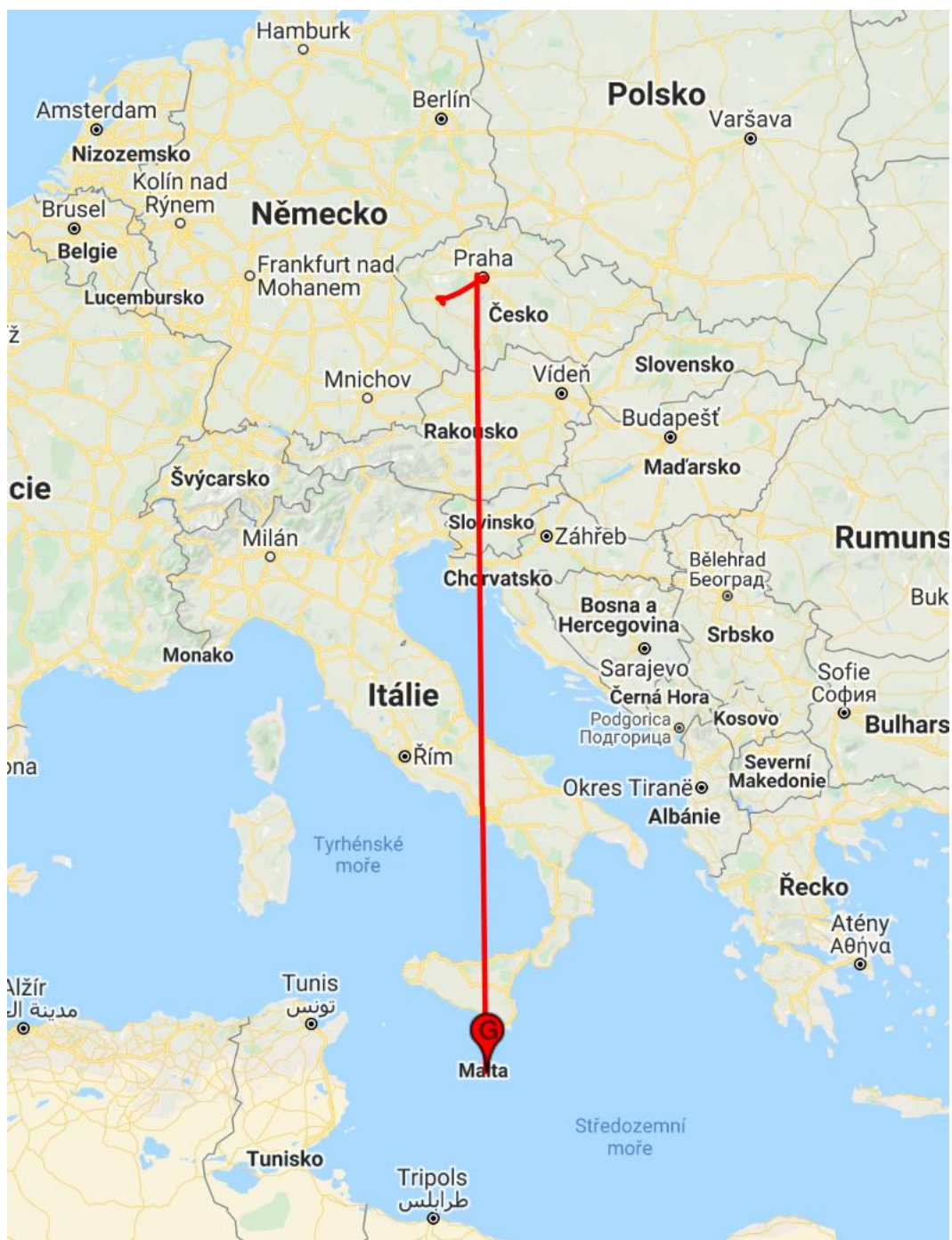
**28.1.2020****120. Tip**

Pozor při nahrávání fotek do ProBee. Po stisknutí tlačítka  máte možnost označit jednu fotografii z paměti vašeho telefonu/počítače. Jakmile kliknete na tlačítko „otevřít“ fotka se načte, ale

nenahraje, což je v pořádku. Pro nahrání musíte ještě kliknout na tlačítko  a až v tento moment je nahrávání fotografie dokončeno.

121. Tip

Jak dlouho trvá české poště doručit balíček na Maltu z Losiné u Plzně? Odpověď je 6 dnů. Kdyby vám někdo náhodou ukradl úl s naším trackerem, vystopujeme ho i na Maltě.



122. Tip

Pro ty, kteří ještě nevyužívají naše technologie chystáme na jaro demo včelnic. Na jedné z našich včelnic osadíme několik úlů veškerými technologiemi a vyčleníme je do zvláštního účtu, který zpřístupníme včelařské veřejnosti (vám). Tak si bude moci každý vyzkoušet, co vše ProBee může včelari přinést a jak je to snadné a návykové.

4.2.2019

123. Tip

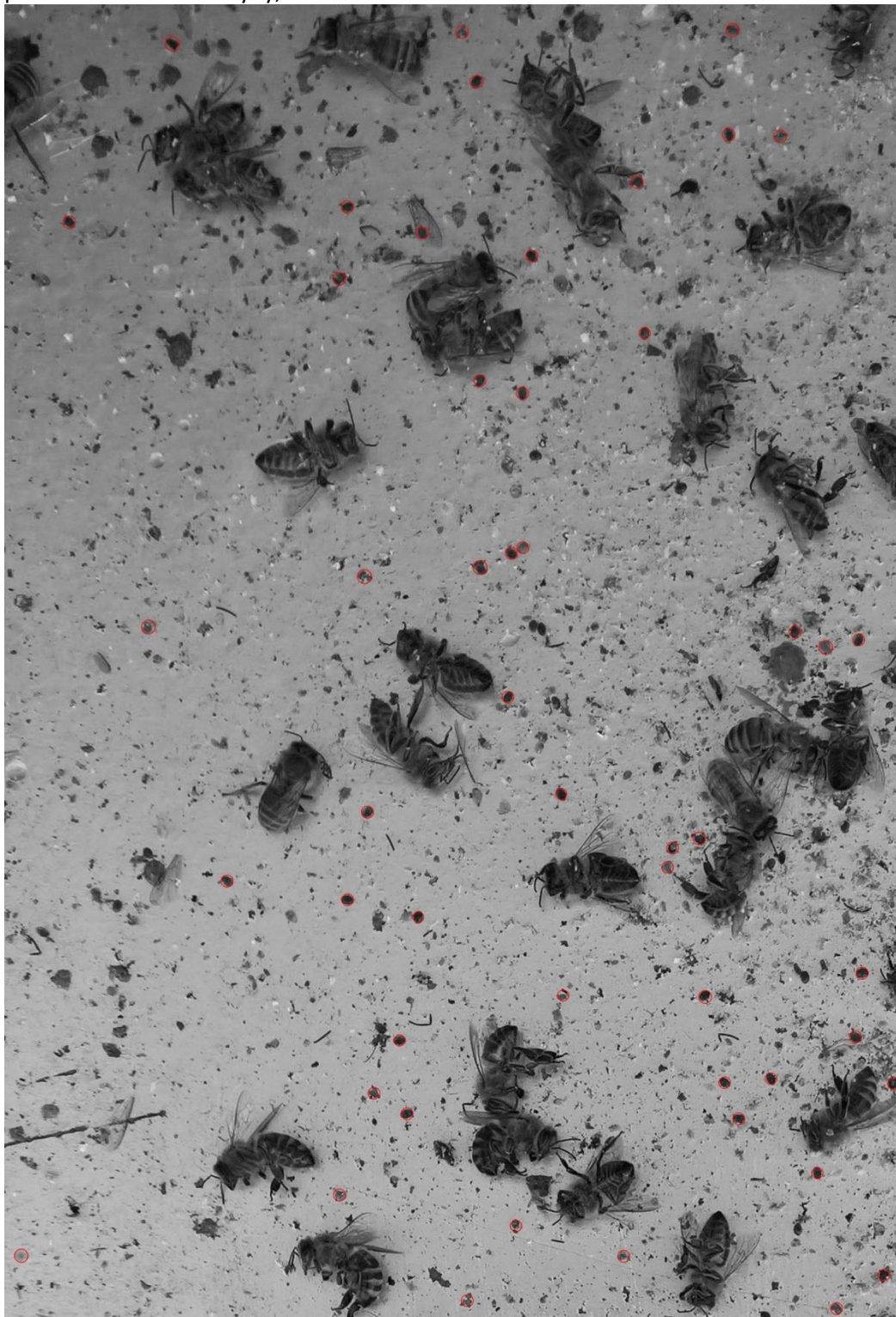
Ke konci ledna jsme se zúčastnili včelařské výstavy v německém Celle. Pro návštěvníky byly nejatraktivnější kupodivu naše GPS trackery. I v Německu totiž dochází k častým krádežím úlů. Jsme velmi spokojeni se zájmem o naše technologie a na základě výstavy nám již chodí od návštěvníků první objednávky.

124. Tip

Včelaře někdy ani nenapadne, že při teplotě 6°C může dojít k proletu včel. Jak jsme vás v minulosti informovali, máme dva úly na střeše budovy v Praze, kde sídlí firma IBM a 27.1. jsme se náhodou podívali, jak funguje video stream z kamery, která zabírá česna. K našemu překvapení tam panoval čilý ruch.

125. Tip

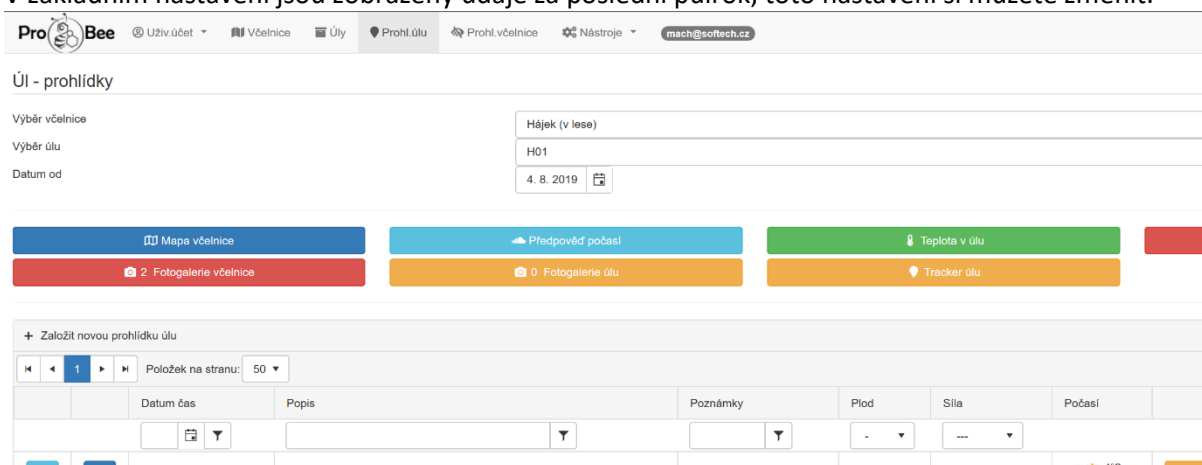
Na přiložené fotografii se můžete podívat, co už umí náš systém na rozpoznávání roztočů na podložce. Ještě dělá chyby, ale už se blížíme k cíli.



11.2.2020



126. Tip

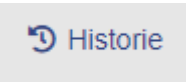
Záznamy v ProBee přibývají a abychom zajistili dostatečně svižnou reakci systému, přibyla v prohlídkách úlu a včelnice možnost nastavení data od kterého se budou záznamy zobrazovat. V základním nastavení jsou zobrazeny údaje za poslední půlrok, toto nastavení si můžete změnit.



127. Tip

4.2. byla spuštěna nová verze modelu umělé inteligence ze systému IBM Watson, která lépe

rozpoznává stavy včelstev a hlásí je. Po kliknutí na ikonu  nebo  uvidíte aktuální stav v

poslední hodině a všimněte si i záložky historie , která vám ukáže veškerou minulost. Uvítáme jakékoliv připomínky od těch, kdo využívají naše senzory.

128. Tip

Máte rádi QR kódy? Jak by se vám líbilo vytvořit novou prohlídku na jedno kliknutí ke konkrétnímu úlu? Jednoduchá nálepka na úlu toto zajistí a vyřeší. Další využití QR kódu bude na podložce pro spad, jehož sejmutí fotoaparátem mobilního telefonu rovněž vytvoří novou prohlídku a fotografii podložky k ní uloží.

18.2.2020

129. Tip

Víte, co je to adrenalinové včelaření? Podívejte se do přílohy a pochopíte víc. Asi nejsme sami, kdo v uplynulých dnech zažil něco podobného. Včely nás přesvědčily o své odolnosti, protože z několika úlů spadla víka a tím pádem byly plně odkryté. Teplotní senzory v chumáči ale ukázaly pokles jen o 1-2 stupně. Závěr tedy je, že včelstvo, které je v pořádku přežilo dva dny při velmi nepříjemných podmínkách, kdy do úlu přišlo i sněžilo.



130. Tip

Těšíte se na jaro? Pokud ano, pak buďto počkejte nebo se se včelami odstěhujte na Maltu. Jeden z našich uživatelů má na své včelnici v posledních dnech trvale teplotu 15-20 stupňů.

131. Tip

V souvislosti s téměř trvalou existencí plodu ve včelstvech během letošní mírné zimy lze očekávat rychlejší úbytek zásob. Například jedno z našich včelstev ztratilo od začátku září skoro 15 kilogramů. Letos jsme nakrmili 25 kilogramů roztoku, takže víme, že rezerva tam ještě je. Při oteplení v posledních dvou týdnech se pokles hmotnosti zrychlil a včelstvu ubyly 2 kilogramy. Jestli to takto půjde dál, včelstvo má zásoby maximálně na 2,5 měsíce. Kdo nakrmil méně, může mít brzy starosti.

25.2.2020

132. Tip

Stále nemáme žádného spolupracovníka, který by se chtěl proslavit vytvořením rádce začínajícímu včelaři (na našich stránkách). Máte chuť psát?

133. Tip

V příloze se můžete podívat na snímek z podmetu našeho prvního prototypu úlové kamery. Start hromadné výroby se blíží.



134. Tip

V tipu 128 jsme vás informovali o chystaném zjednodušení pořizování záznamů na včelnici pomocí takzvaných QR kódů. Tato možnost je již plně funkční! Pro tisk QR kódů pro vaše úly jděte do menu Nástroje/Ovládání pomocí QR kódu. K dispozici jsou tři druhy kódů pro založení prohlídky:

- založení prohlídky, ve které můžete rovnou zadat text prohlídky hlasem
- nahrání jakékoli snímku
- nahrání snímku podložky se spadem

Vyzkoušejte a případně nám napište své připomínky. Kódy si můžete vytisknout sami nebo vám je vytiskneme a zalaminujeme do trvanlivého obalu my.

9.3.2020

135. Tip

Jak přežily vaše úly druhou vichřicí dva týdny zpátky? My už jsme sbírali jen dvě stříšky a jeden prázdný úl.



● SUNTEK PBO011 02/25/2020 12:03:21 4°C/39°F 🔋 100%

136. Tip

Zkoumali jsme akustické záznamy z podzimu a zjistili jsme, že u včelstva, které nám prokazatelně uhynulo na Varroozu, vymizely včely během čtyř dnů. Překvapilo nás, že úhyn je tak rychlý a opravdu se dá nazývat kolapsem včelstva.

137. Tip

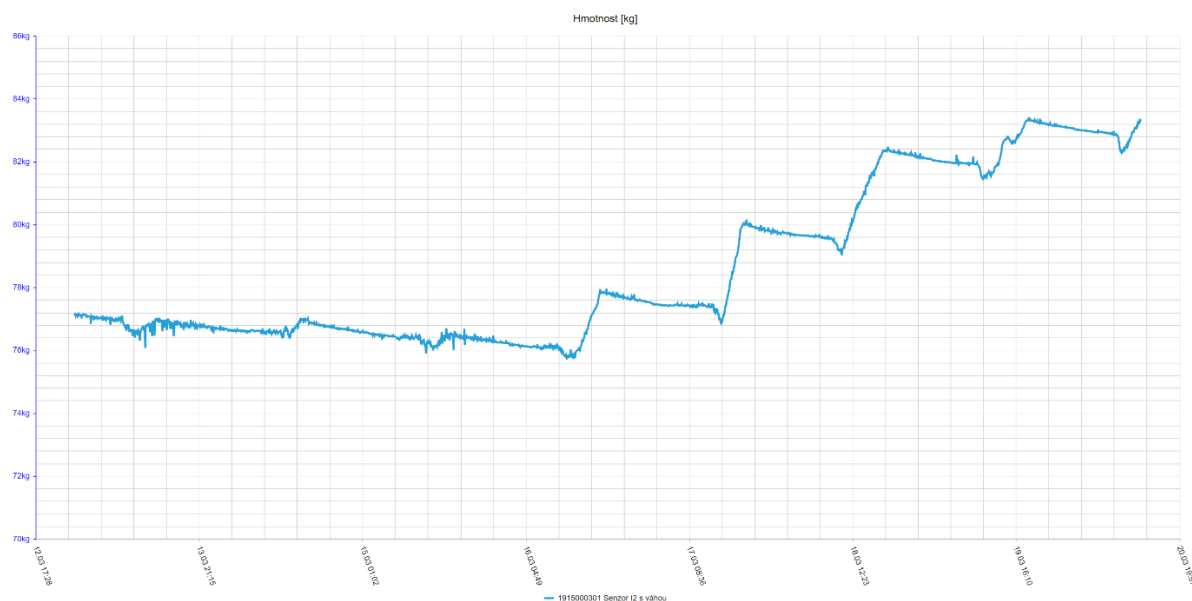
Díky akustickým záznamům jsme rovněž zmapovali průběh loupeže v podletí. U slabšího včelstva stačí lupičkám 3 dny na kompletní likvidaci zásob. Senzory nám pomohly odhalit i včelstva lupiček, kde ve stejné době byla výrazně zvýšená aktivita a trvala celou následující noc (úplně stejně jako při zahušťování nektaru v letní snůšce).

28.3.2020

138. Tip

Současná doba nahrává aktivitám jako je včelaření. A protože dvě z našich včelstev jsou na střeše budovy IBM v Praze, kam se teď nedostaneme, můžeme pilně včelařit z pohodlí domova a vzdáleně je sledovat. V příloze najdete graf váhy z období od 13.3. do 20.3. Sezóna dávno začala.

13. 3. 2020 20. 3. 2020 Dnes

**139. Tip**

Teplé počasí nám umožnilo provést ve všech našich včelstvech jarní prohlídky. Že je všude plod jsme věděli i před tím z informací z teplotních senzorů. Odkryli jsme pouze víko (případně horní nástavek) kvůli zjištění stavu zásob. Kontrola každého včelstva netrvala více než jednu minutu, protože nás zajímal jen stav zásob. Přesto, že jsme v minulé roce krmili kolem 25 kg na včelstvo, 10% včelstev mělo zásob tak akorát nebo dokonce méně než je v této době potřeba. Proto znovu apelujeme na kontrolu zásob ve vašich včelstev a případné doplnění, než bude pozdě.

140. Tip

Pro záznamy z prohlídek jsme poprvé využili QR kódy z ProBee a funguje to fantasticky. Stačí sejmout fotoaparát QR kód na úlu, pár kliknutí, nadiktovat výsledek kontroly a záznam v evidenci ProBee je hotov. Nejkomplikovanějším úkonem z celého záznamu prohlídky se stalo odemknutí telefonu přes face ID, které kupodivu s kuklou na hlavě vůbec nefunguje :-). Řešení jsme našli až večer - nastavit si odemčení telefonu přes druhý obličej s kuklou na hlavě :-).

15.4.2020**141. Tip**

Když ProBee řekne, že akustika hlásí útlum v chladném počasí, je to známka slabého včelstva. V chladnějších teplotách se včelstvo stáhne, omezí své aktivity a je tišší. Tímhle jednoduchým způsobem dokážeme zjistit, že včelstvo je slabé. Z poznatků letošní zimy a i posledních dnů, kdy se výrazně mění teplota, ProBee dokáže nepřímou odhalit další stav včelstva a to jeho sílu.

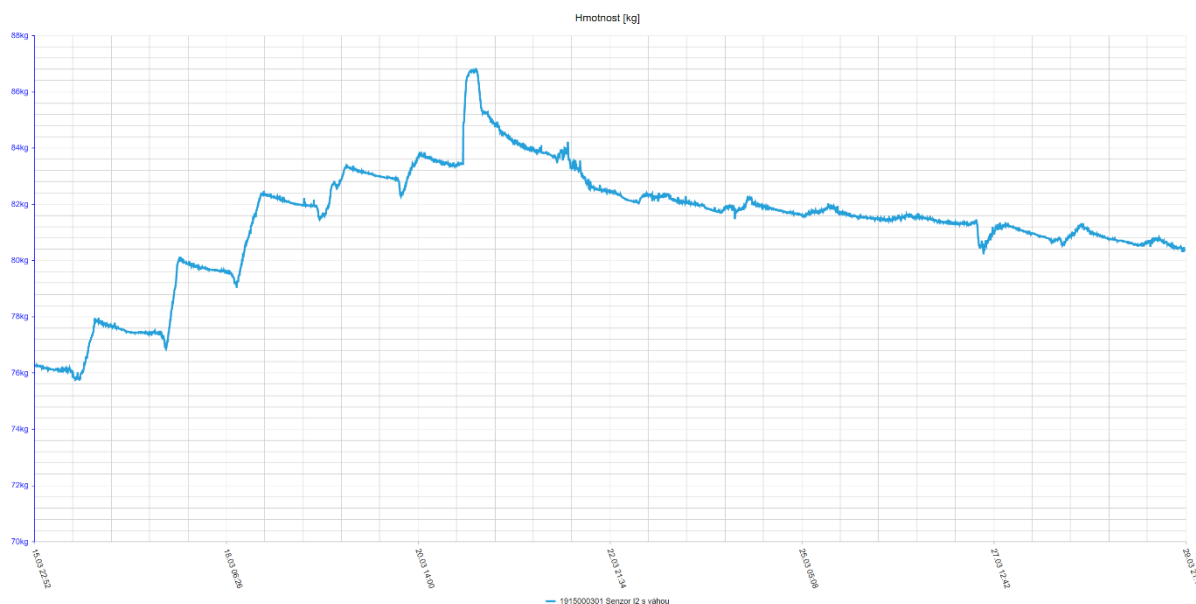
142. Tip

Chladné dny (zhruba 14 dnů zpět) zastavily snůšku v oblastech, kde už něco začalo kvést a stále trvalo nebezpečí vyhladovění. Naopak v těchto dnech již včely pilně nosí a u nás na Plzeňsku dokonce začíná pomalu kvést řepka.

143. Tip

V tipu 138 jsme zmiňovali, jak naše včely v Praze zažily první snůšku. Teď vám posíláme vývoj o týden později po příchodu chladných dnů. Nikoho asi nepřekvapí, že váha opět klesla a pokles trochu přibrzdil 27. a 28.3. kdy se zase objevilo teplé počasí. Mimořádný nárůst uprostřed grafu o 3kg nastal kolem čtvrté hodiny ráno a měl ho na svědomí napadaný sníh, který během následujícího dne roztál.

16. 3. 2020 29. 3. 2020 Dnes

**23.4.2020****144. Tip**

Je radost sledovat rozvoj včelstev v těchto dnech. Máme včelnice na různých místech od Domažlic až po Prahu a sledujeme jak se různé oblasti od sebe liší. V Praze už dávno zuří silná snůška, v Plzni začíná a v Domažlicích se teprve chystá.

145. Tip


Výrazně jsme vylepšili zobrazení map v naší aplikaci. Mapy jsou k využití na úvodní stránce v části mapa včelnic a trackerů. Funguje zde i streetview, pokud na vaši včelnici zavítal google automobil.

146. Tip

Současná situace nám sice dovoluje bez omezení navštěvovat včelnice, ale pořád tam nejsme. Máte-li obavu o zabezpečení svých včelstev, vyzkoušejte naše GPS trackery. Na měsíc je můžete mít i zdarma. Více o schopnostech trackerů najdete na úvodní stránce www.probee.cz

11.05.2020**147. Tip**

Rádi bychom vás informovali o mimořádně zajímavé novince portálu ProBee. Konečně se nám podařilo zprovoznit automatické rozpoznávání roztočů ze spadu na podložce úlu. Funkci najdete v

prohlídkách úlu (NE včelnice), pod modrou ikonou s broukem . Nemáte-li tento sloupec zobrazen, jmenuje se Varroa_comand_column (návod, jak zobrazit sloupec najdete v manuálu). Nahrávání fotografií funguje stejně jako ve většině fotogalerií. Po odeslání vybrané fotografie dojde k okamžitému vyhodnocení a zápisu počtu roztočů do příslušné kolonky prohlídky. K dispozici je pro kontrolu i obrázek s označenými roztoči. Prosíme o shovívavost, rozpoznání roztočů neustále zpřesňujeme. Naopak uvítáme jakékoliv připomínky a testování z vaší strany. V hlavním návodu „CZ Help a návod k ProBee.pdf“ (v druhé polovině 3 stránky) proto najdete doporučený postup pro fotografování podložek se spadem. Pokud jej dodržíte, výrazně tím zvýšíte přesnost rozpoznání roztočů. Rozpoznávání se orientuje podle QR kódu.

148. Tip

Už jsme vás informovali o možnosti využívat vytištěné QR kódy pro snadné pořizování prohlídek diktováním a ukládání fotografií k prohlídkám, protože si to uživatelé velmi pochvalují, na facebooku

jsme pro vás připravili video, jak je to snadné:

<https://www.facebook.com/probee.cz/videos/277683283624959>

149. Tip

Zaktualizovali jsme všechny návody a doplnili je názornými fotografiemi.

8.6.2020

150. Tip

K sériové výrobě máme sice ještě daleko, ale přesto vám chceme ukázat další zařízení ze skupiny Probee, jehož prototyp jsme právě zprovoznili. Jedná se o malou kameru, která pořídí jeden snímek denně odkudkoliv z úlu, nejčastěji z podmetu. Sběrné video ze snímků takové úlové kamery najdete na <https://youtu.be/Gk8lE0hSmk4>. Box kamery je vytištěn na 3D tiskárně.